

重庆市工艺美术学校 (教学设计)

_____ 年级 _____ 班 学科 3 Dmax 教师 罗昊

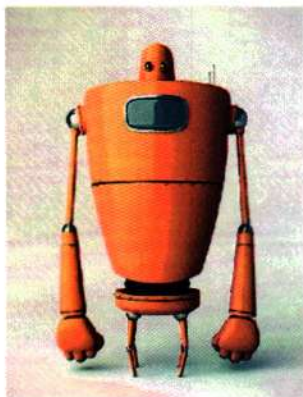
课题 机器人的制作 课时 6

备课时间 2017 年 4 月 5 日 上课时间 _____ 年 _____ 月 _____ 日

		基本知识点	学识水平						
			了解	理解	识记	应用	分析	综合	
课堂 教学 目标	知识与技能	1.练习建模 2.多边形建模的更多功能运用 3.物体结构复杂的制作分析 4.实例讲解——机器人		✓		✓	✓		
	情感、态度、价值观	厚德载物							
教学 重点	多边形建模的运用,较复杂的物体的结构分析								
教学 难点	多边形功能选择运用,复杂结构的制作								
课型	新授			教具	电脑机房	软件			
教学内容及教学过程 (达标措施、反馈矫正)									
达标环节	知识点及教师活动				学生活动				
课前准备 新课导入	清点学生人数,组织教学。 机器人图片				按时上课				
教授 新课	一.学前分析: 上节课再深入了解一点多边形建模的运用,这节课做个难度适中的机器人。练习物体结构的3D建模的思路。				学生跟着老师的思路进行学习				

二.新课导入:

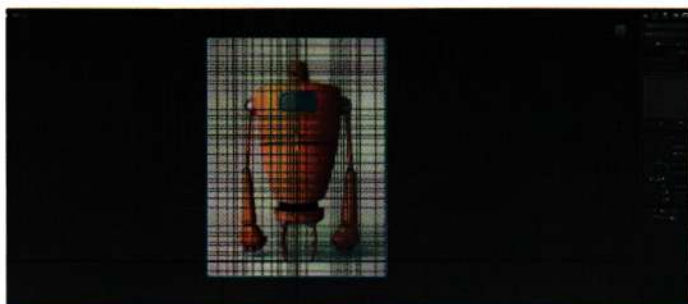
分发机器人的图片



三.新课讲授:

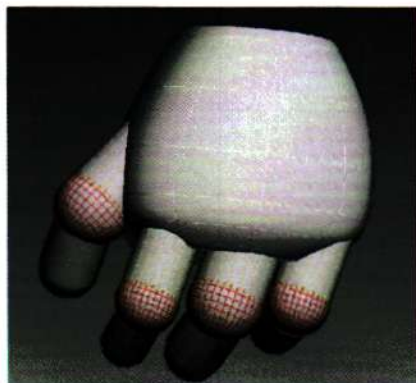
第一:讲解 分析机器人的结构:机器人从大型上我们能归纳是一个人形,在这个基础上去找它的局部结构形体。我们要去把握机器人第一眼给我们的感受,是胖还是瘦?是高还是矮?把局部的细节结构做出来,丰富其中的元素。细节多来,物体看上就好看了,真实了。

第二:实际操作从导入参考图分析结构。


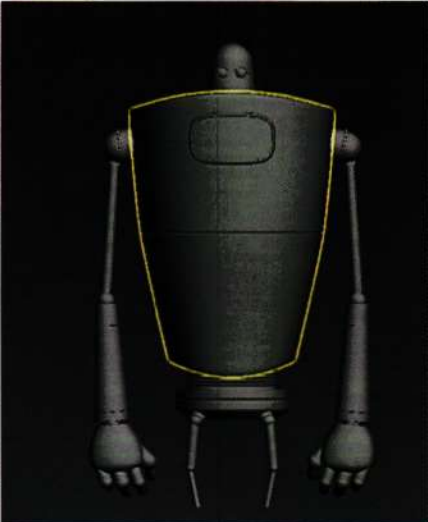


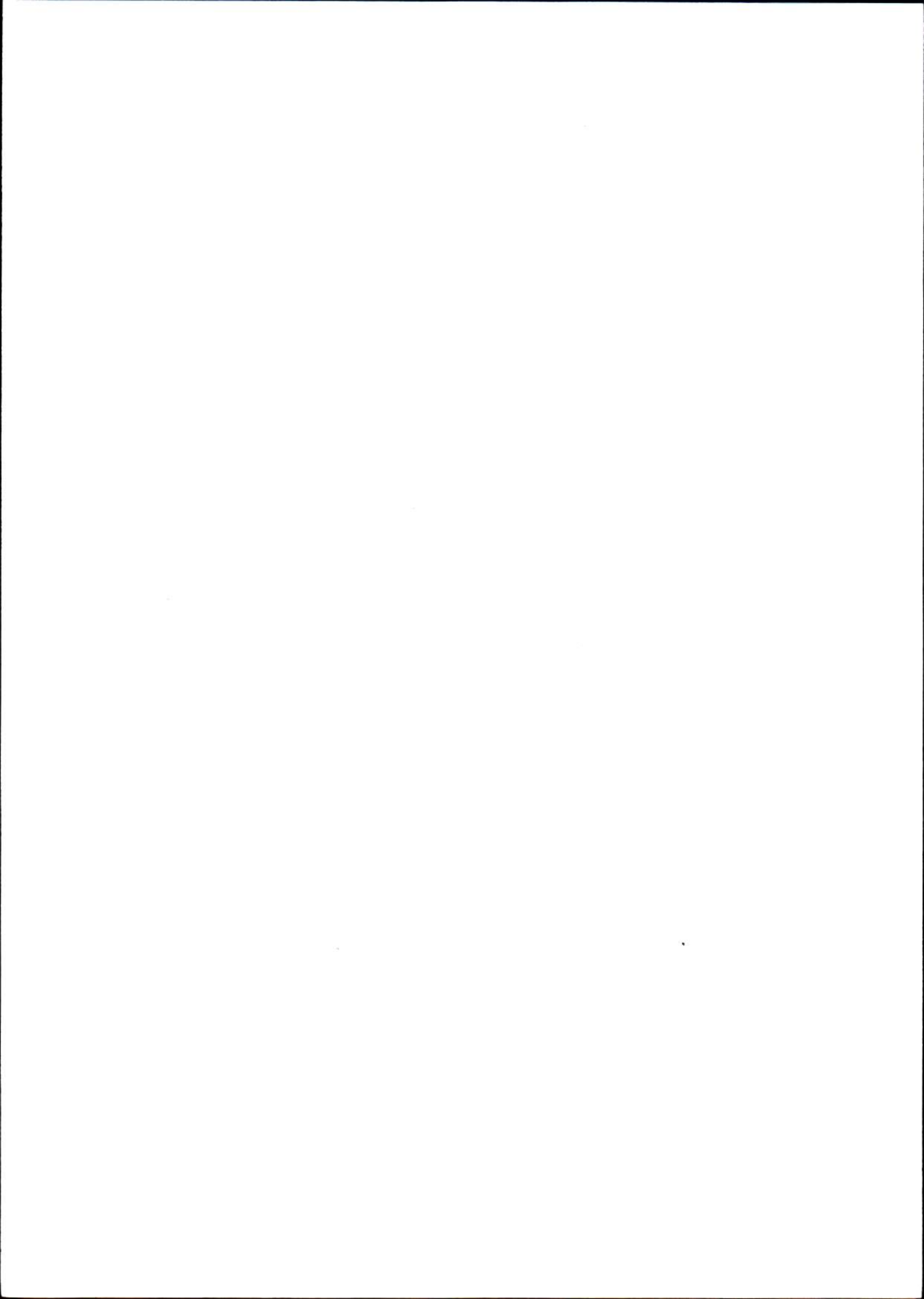
第三:从大的结构入手,也就是机器人的身体部分,注意上大下小,在有了大的结构上,在去添加其他部位。注意现在不要去关注细节部分。只做大的形体。

第四:其中手是一个难点,把手归纳为一个秤砣的形状,其中手指用圆柱表示,关节处用球体表示



教授
新课

<p>教授 新课</p>	<p>第五：检查整体的形体关系</p>  <p>第六：在整体的关系没有问题的在去做局部的细节。</p>  <p>第七：分别对物体进行卡线处理。</p>	
	<p>课后 小结</p>	
<p>作业 布置</p>	<p>同学完善模型的制作，下节课统一讲评。</p>	
<p>教学 后记</p>		



重庆市工艺美术学校 (教学设计)

_____ 年级 _____ 班 学科 3 Dmax 教师 罗昊

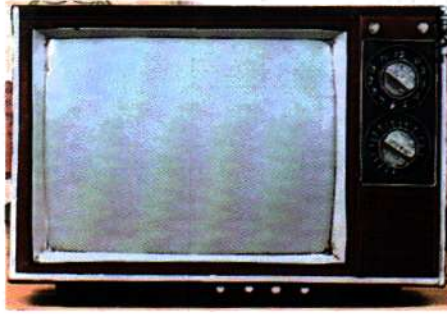
课题 电视机的制作(上) 课时 3

备课时间 2017 年 3 月 19 日 上课时间 _____ 年 _____ 月 _____ 日

		基本知识点	学识水平						
			了解	理解	识记	应用	分析	综合	
课堂 教学 目标	知识与技能	1.练习建模 2.多边形建模的更多功能运用 面的倒角, 插入 挤出。 3.实例讲解——电视机		✓		✓	✓		
	情感、 态度、 价值 观	厚德载物							
教学 重点		多边形建模的运用							
教学 难点		多边形的基本功能选择运用							
课型		新授	教具	电脑机房	软件				
教学内容及教学过程 (达标措施、反馈矫正)									
达标环节		知识点及教师活动	学生活动						
课前准备 新课导入		清点学生人数, 组织教学。 电视机图片	按时上课						
教授 新课		一. 学前分析: 上节课讲授了多边形的基本的点, 线, 面, 的基本运用, 本节课再深入了解一点多边形建模的运用。	学生跟着老师的思路进行 学习						

二.新课导入:

分发集装箱的图片



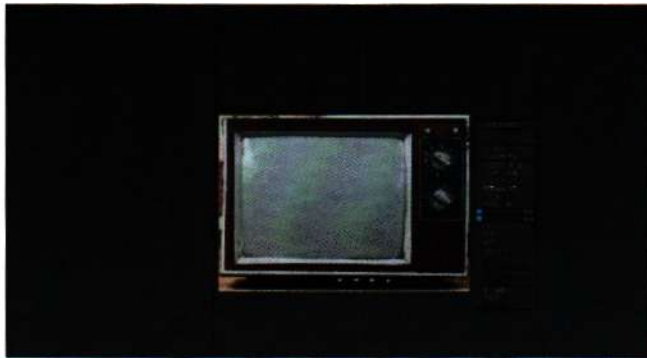
三.新课讲授:

第一: 先对线的切角, 面的挤出, 插入, 倒角。做练习。

学生操作5分钟。

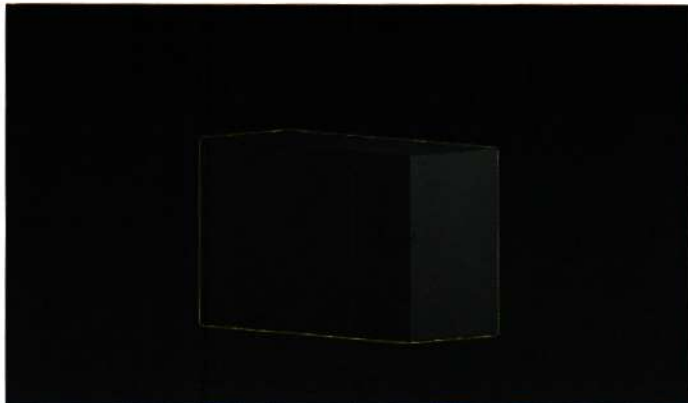
第二: 讲解 分析电视机结构: 电视机从大型上我们能归纳是一个大的长方体。在这个基础上去找它的局部结构 形体。把局部的细节结构做出来, 丰富其中的元素。细节多来, 物体看上就好看了, 真实了。

第三: 实际操作从导入参考图, 并对参考面片设置好参数。



学生操作3分钟

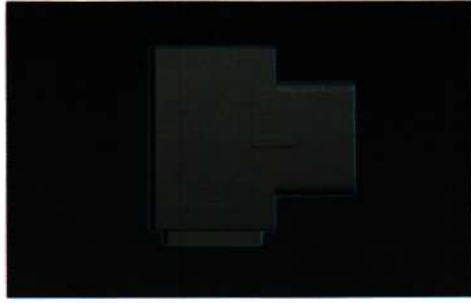
第四: 制作电视机的正面, 用BOX 去比对图片, 做到尽量还原参考图。在去感受电视机的厚度。



学生操作5分钟

第五: 在做出大的结构, 不要去做小的结构。

教授
新课



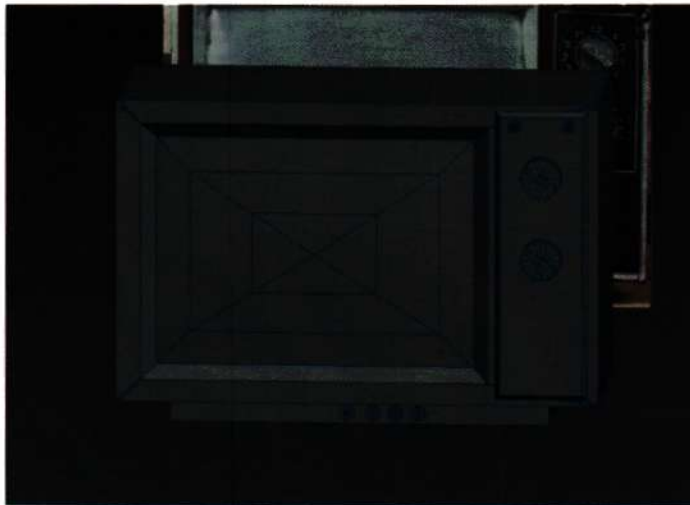
学生操作8分钟。

第六：细节要从大的结构处入手，依次做出小的结构。



学生操作10分钟。

第六：再做出局部细节。



学生操作10分钟

第七：生学练习，老师随时帮助学生解决问题。

教授
新课

课后 小结	
作业 布置	同学完善模型的老师教课进度。
教学 后记	

重庆市工艺美术学校 (教学设计)

高 2016 级 年级 4 班 学科 3Dmax 教师 罗昊

课题 初识 (回顾) 3Dmax 课时 3

备课时间 2017 年 3 月 2 日 上课时间 2017 年 3 月 6 日

课 堂 教 学 目 标	知 识 与 技 能	基本知识点	学识水平					
			了 解	理 解	识 记	应 用	分 析	综 合
		1.了解3Dmax软件的用处 2.3Dmax的界面的认识(部分), 3Dmax基本的操作 3.实例讲解——花瓶	✓	✓	✓			
	情 感、 态 度、 价 值 观	厚德载物						
教 学 重 点	3Dmax认识和基本操作							
教 学 难 点	花瓶的制作							
课 型	新授			教 具	电 脑 机 房	软 件		
教学内容及教学过程 (达标措施、反馈矫正)								
达 标 环 节	知识点及教师活动				学生活动			
课 前 准 备 新 课 导 入	清点学生人数, 自我介绍, 师生互动。 Max基础ppt导入, 花瓶素材导入。				按时上课			
教 授 新 课	一.学前分析: 第一: 高一年级 4 班, 据我询问得知本班学生学学习过 3Dmax 专业课。但是时隔一学期才又接触 3Dmax 专业课, 期间时间跨度太长, 会有遗忘。 第二: 本班学生期间有插班生到本班, 以前没学习过 3Dmax 课程。 综上所述: 本课程从 3Dmax 基础教学起步, 即照顾了部分插班生				学生跟着老师的思路进行			

又可以帮助学过3Dmax的同学打牢基础。

二 组织教学，清点学生人生

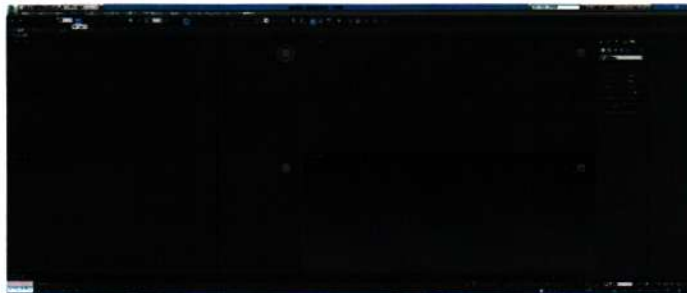
三 新课导入：

PPT 讲授3Dmax 基础运用范围，图片展示游戏方面较好的成果。



四 新课讲授

第一：3Dmax 的界面 (部分) 认识



第二：讲授 3Dmax 基本的操作，视角的操作，物体的移动、缩放、



旋转，学生实际操作 10 分钟。


第三：分步讲解花瓶的制作

1. 查看图片的大小，保证图片比例一样。

2. 建立面片导入图片，对面片的属性进行设置。



教授
新课

<p>教授 新课</p>	<p>学生操作</p> <p>3.用样条线勾出花瓶的外轮廓</p> <p>4.进入样条线编辑面板，转化为贝塞尔曲线，贴合花瓶的外轮廓。</p> <p>5.用车削命令制作出物体</p> <p>6.加上“壳”命令。</p> <p>学生操作</p>  <p>五 学生练习，老师随时帮助学生解决问题</p>	
<p>课后 小结</p>		
<p>作业 布置</p>	<p>同学在课后制作不同的23个花瓶</p>	
<p>教学 后记</p>		

